

Cierre editorial del año 2019

Ibraín Enrique Corrales-Reyes ¹⁰ 

¹ Universidad de Ciencias Médicas de Granma. Hospital General Universitario "Carlos Manuel de Céspedes Infante". Bayamo, Granma, Cuba.

Correspondencia a: Ibraín Enrique Corrales-Reyes. Correo electrónico: iecorralesr@infomed.sld.cu

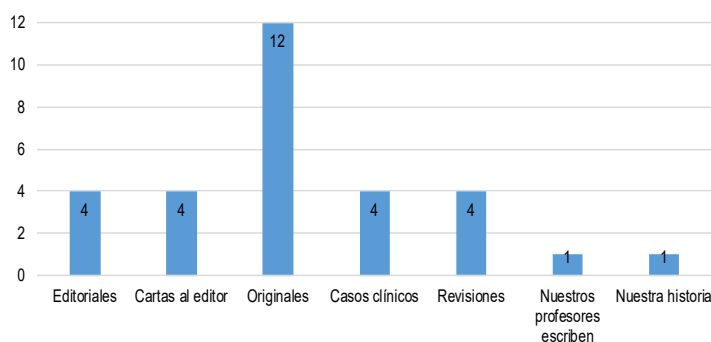
Publicado: 27/03/2020

 OPEN ACCESS

El 2019 fue un año de profundos cambios en la Revista para seguir avanzando. Es importante señalar la asunción de un nuevo Comité Editorial y la incorporación de estudiantes de varias universidades al colectivo de revisores, la presentación de nuevas normas de publicación a tono con las tendencias de la ciencia actual así como la modificación de la maquetación de los artículos, lo cual ha generado opiniones positivas entre nuestros autores y lectores de manera general, manifestadas a través del correo electrónico o de nuestro perfil en la red social Facebook (<http://www.facebook.com/rev16deabril>).

Siempre que culmina un volumen editorial es importante hacer un balance de las investigaciones publicadas para plantear y reafirmar nuestras estrategias de trabajo. En este sentido, la figura 1 muestra la distribución de los artículos publicados (n=31) según tipologías. Predominaron los originales (n=12; 38,71%) y se publicaron igual número de artículos de revisión, casos clínicos, editoriales y cartas al editor (n=4; 12,9%).

Figura 1. Distribución de los artículos según tipologías.



Sin exclusión de las tipologías publicadas, la distribución de los artículos a partir de la filiación del autor para la correspondencia se muestra en la tabla 1. Se registró una colaboración científica entre autores de las universidades médicas de Pinar del Río y Santiago de Cuba en la comunicación de una carta al editor. Igualmente, un editorial fue escrito por un estudiante peruano.

La figura 2 distribuye los artículos según el número de autores. Para este cálculo se excluyó el editorial publicado en el primer número del volumen 58, quedando una muestra de 30 manuscritos. Predominaron las contribuciones publicadas por 2 autores (n=10; 33,33%), seguidas de aquellas escritas por 5 investigadores estudiantiles (30,00%).

En la figura 3 se muestra la evolución por números del índice de colaboración científica, calculado como el cociente entre la sumatoria de la cantidad de autores por artículos y la cantidad de artículos publicados en cada número. El mayor valor del índice se registró en el segundo número del volumen y fue de 4.83.

Universidad	País	Artículos	%
Universidad de Ciencias Médicas de La Habana	Cuba	9	29,03
Universidad de Ciencias Médicas de Holguín	Cuba	6	19,35
Universidad de Ciencias Médicas de Santiago de Cuba	Cuba	4	12,90
Facultad de Ciencias Médicas de Artemisa	Cuba	3	9,68
Universidad de Ciencias Médicas de Granma	Cuba	2	6,45
Universidad de Ciencias Médicas de Villa Clara	Cuba	2	6,45
Universidad de Ciencias Médicas de Pinar del Río	Cuba	2	6,45
Universidad de Ciencias Médicas de Cienfuegos	Cuba	2	6,45
Universidad Peruana Cayetano Heredia	Perú	1	3,23
Total		31	100

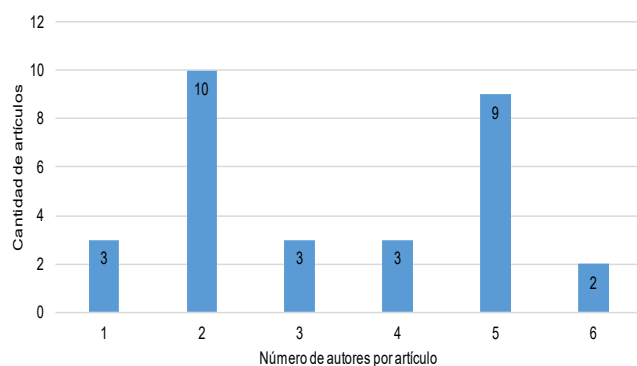
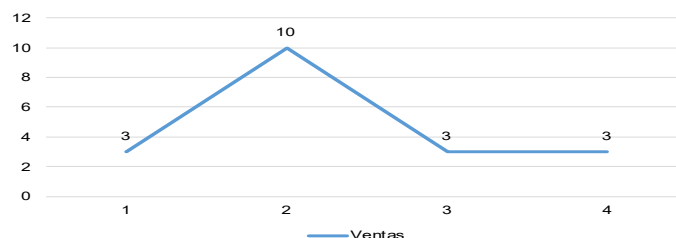
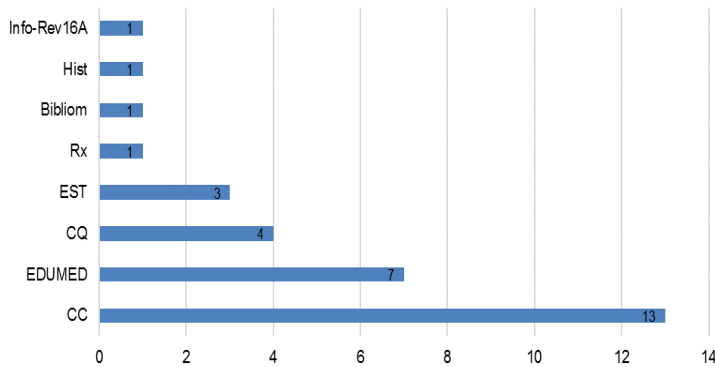


Figura 3. Evolución del índice de colaboración por números.



Los artículos relacionados con las ciencias clínicas (n=13; 41,94%) fueron los que más se publicaron, seguidos por aquellos relacionados con temas de educación médica (n=7; 22,58%) y ciencias quirúrgicas (n=4; 12,90%). (Figura 4)

Figura 4. Distribución de los artículos según temáticas.

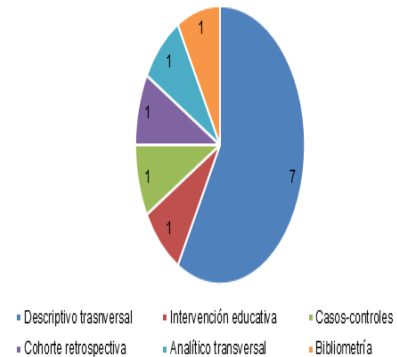


CC: ciencias clínicas; EDUMED: educación médica; CQ: ciencias quirúrgicas; EST: estomatología; Rx: radiología; Bibliom: bibliometría; Hist: Historia; e Info-Rev16A: información sobre la revista.

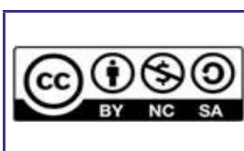
Al igual que en otras ocasiones, invitamos a todos los estudiantes, residentes y profesionales de la salud de manera general, a que nos envíen sus propuestas de publicación. También exhortamos a los investigadores que deseen ser revisores a que nos envíen su solicitud para que de esta forma sean partícipes de nuestro proceso editorial.

Entre los artículos originales, predominaron aquellos con diseño descriptivo transversal (n=7; 58,33%). (Figura 5)

Figura 5. Distribución de los artículos según diseños metodológicos.



Mediante el correo electrónico revista-16deabril@infomed.sld.cu recibiremos con agrado todos los comentarios y valoraciones en virtud de mejorar nuestra publicación. De esta forma, el Comité Editorial de la revista 16 de Abril ratifica su compromiso de continuar trabajando para que nuestra publicación sea cada día más científica, actualizada y visible.



Este artículo de Revista 16 de Abril está bajo una licencia Creative Commons Atribución-No Comercial 4.0. Esta licencia permite el uso, distribución y reproducción del artículo en cualquier medio, siempre y cuando se otorgue el crédito correspondiente al autor del artículo y al medio en que se publica, en este caso, Revista 16 de Abril.